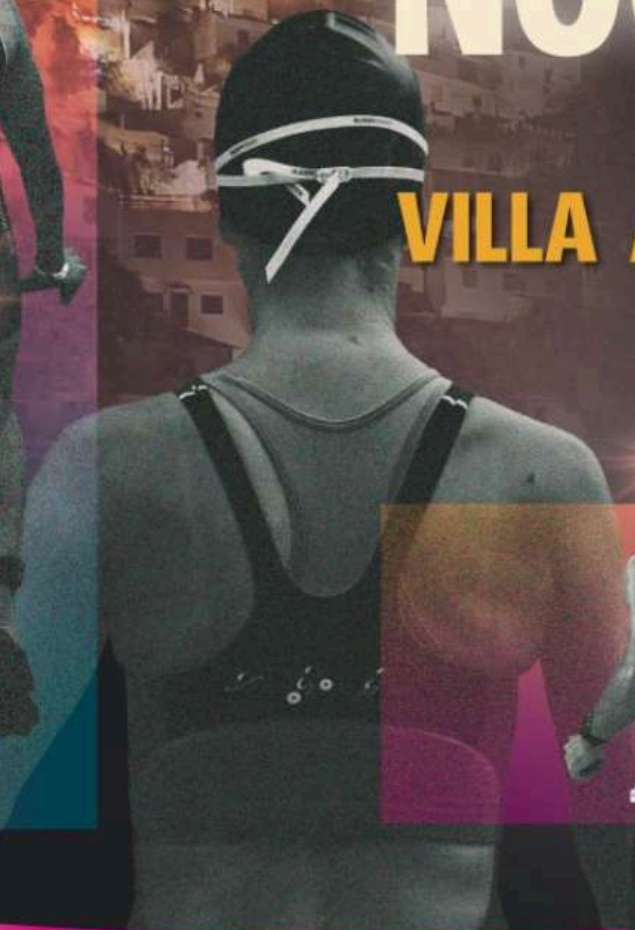




XII Triatlón NOCTURNO VILLA ALCALÁ DEL Júcar



1000 M 35,5 KM 7 KM
+ PRUEBA DE PROMOCIÓN
+ PRUEBA DE MENORES

SÁBADO
13 junio 2026

CPTO. REGIONAL
TRIATLÓN 26



GUÍA DEL TRIATLETA

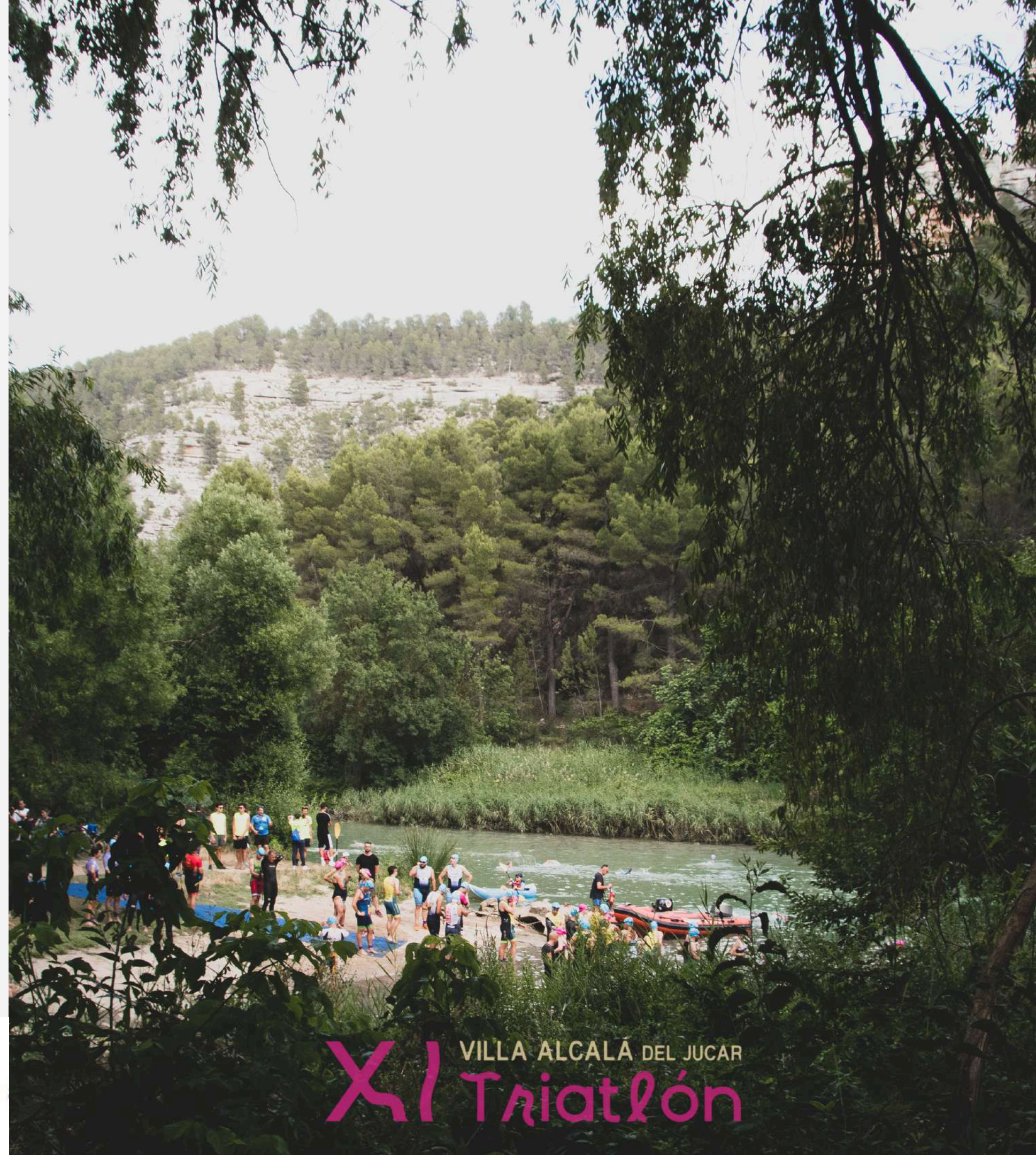
www.comunidad.org

1. INTRODUCCIÓN

Bienvenidos a la XII Edición del Triatlón Villa Alcalá del Júcar.

- Fecha: 13 de junio de 2026
- Lugar: Alcalá del Júcar (Albacete)

El XII Triatlón Villa Alcalá del Júcar es una competición organizada por el Ayuntamiento de Alcalá del Júcar, el CD Triatlón Albacete RES y la Asociación de Clubes de la Provincia de Albacete (ACTA), con la colaboración de la Federación de Triatlón de Castilla-La Mancha y la EXCMA. Diputación Provincial.



VILLA ALCALÁ DEL JUCAR
XII Triatlón

2. HORARIOS

PRUEBA DE MENORES

11:30H

Control material de 10:30 a 11:20h

PRUEBA PROMOCIÓN

17:00H

Control de material hasta 10' antes de la prueba

PRUEBA ABSOLUTA

19:30H

Horario T1: 18:15-19:20h

Horario T2: 17:00-19:00h



3. RECOGIDA DORSALES

HORARIO MAÑANA

Acuatlón de menores, triatlón de promoción y triatlón absoluto

10:30-12:15H

HORARIO TARDE

Triatlón de promoción

15:00-16:45H

Triatlón absoluto

15:00-19:00H



4. BOLSA DEL CORREDOR

- Camiseta conmemorativa prueba principal.
- Camiseta conmemorativa prueba promoción y menores
- Gorro
- Chip
- Vino Finca de Pelayo
- Frontal (prueba principal)



5. DISTANCIAS

PRUEBA MENORES

- ALEVINES 200m natación y 1km carrera a pie
- BENJAMINES Y MENORES 100m natación y 250m carrera a pie

PRUEBA PROMOCIÓN

- NATACIÓN 300m
- CICLISMO 8 km (Bici de carretera)
- CARRERA A PIE 2km

PRUEBA ABSOLUTA

- NATACIÓN 1.000m
- CICLISMO 35km
- CARRERA A PIE 7km



6. CIRCUITOS

PRUEBA ABSOLUTA

NATACIÓN

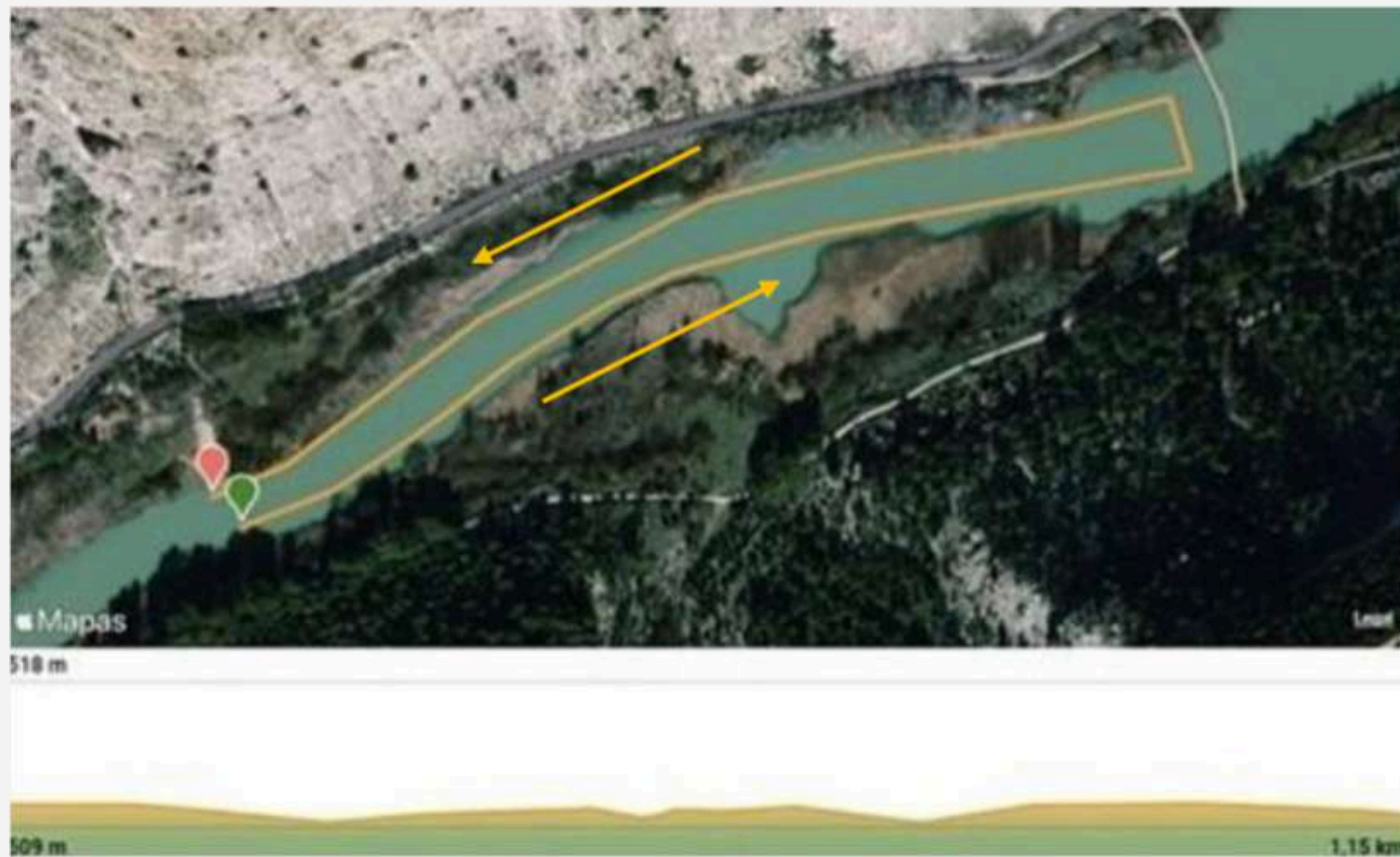
1.000 m

¿Estas listo para nadar en un espectacular río Júcar?

El XII Triatlón Alcalá del Júcar te ofrece un paisaje extraordinario entre montañas con aguas tranquilas y tonos azules aguamarina.

Recorrido rectangular siempre hacía la izquierda, dejando las boyas a la izquierda en todo momento.

La natación comienza en el río Júcar, en la cabecera del embalse de Tolosa, realizando un recorrido dentro del río con 500m aprox en sentido de la corriente del río hasta el puente de embalse y subida por el otro lado en sentido contrario a la corriente, hasta un total de 1.000m de nado, desde una salida en el agua detrás de una línea marcada por las embarcaciones de apoyo de la organización



6. CIRCUITOS

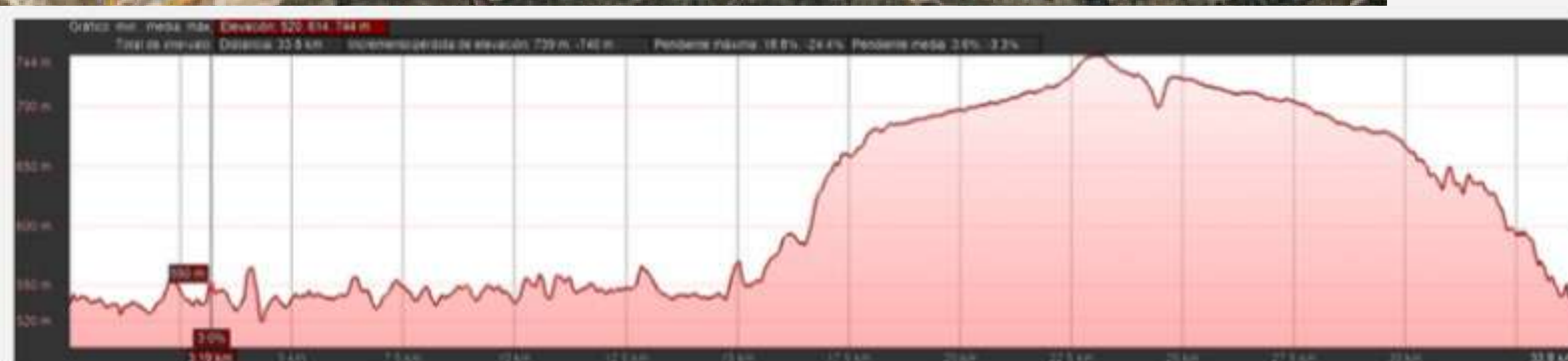
PRUEBA ABSOLUTA

PLANO CICLISTA

35 km

El recorrido ciclista pasa por las localidades de Alcalá del Júcar, La Recueja, el cruce de Villavaliante y Casas del Cerro para volver a Alcalá del Júcar donde se realizará la carrera a pie. Desde la primera transición el ciclismo comenzará dirección Alcalá del Júcar, se sobrepasará la localidad y se continuará por la misma carretera paralela al río Júcar (B-5) dirección a La Recueja.

Se tomara el desvío hasta Villavaliante (B-8). Justo antes de la entrada a Villavaliante, en el cruce, se cogerá hacia la izquierda dirección a Alcalá del Júcar, donde se encontrará la T2 en las pistas de atletismo. En un recorrido que sólo tendrá una vuelta.



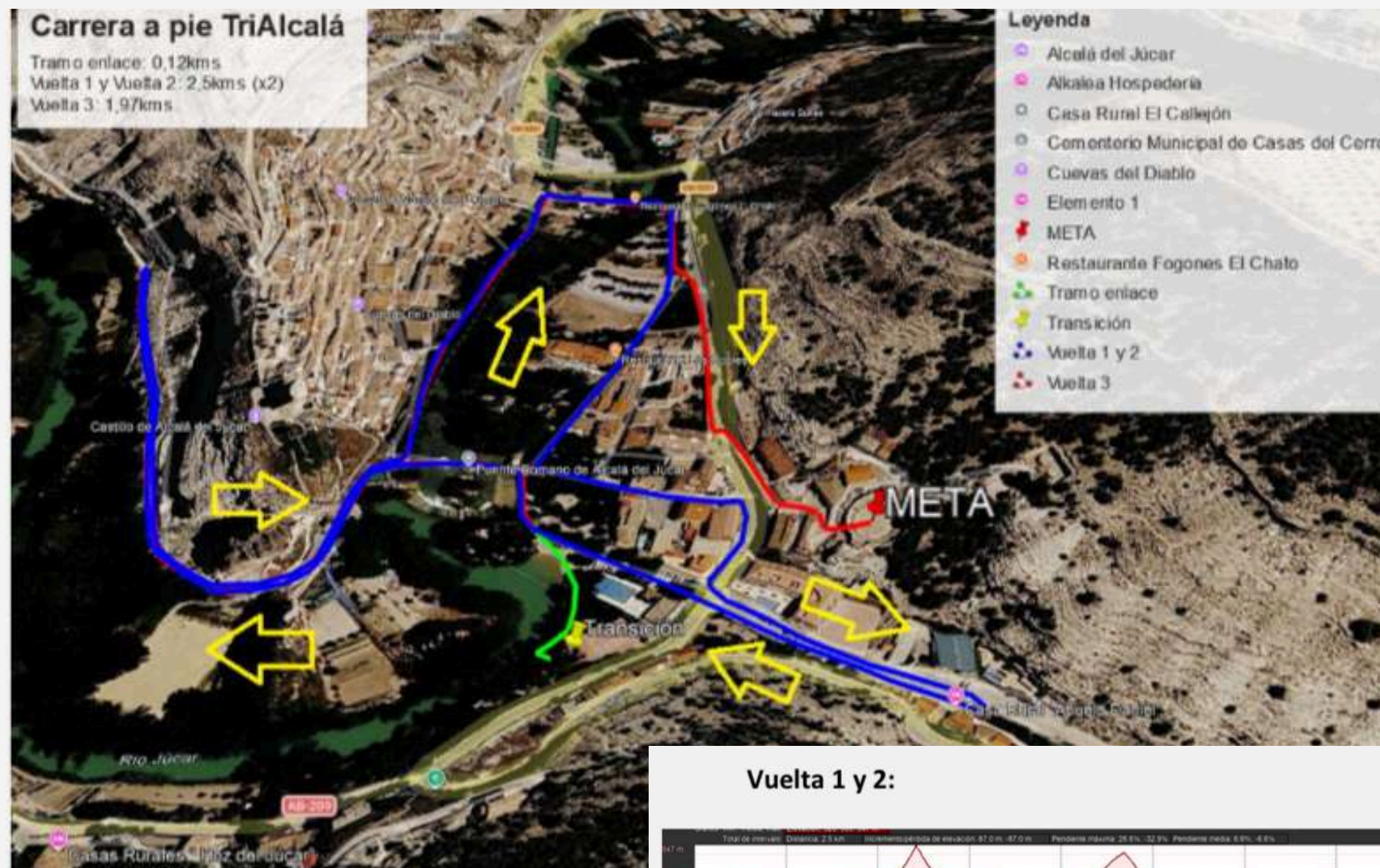
6. CIRCUITOS

PRUEBA ABSOLUTA

PLANO CARRERA A PIE

7 km

La carrera a pie, estará formada por un recorrido urbano de 3 vueltas, las dos primeras vueltas completas de 2,5kms de distancia, con un tramo de enlace al salir de la transición recorriendo la playeta, y una tercera vuelta más corta de 1,97kms, donde accederemos a la meta que en esta ocasión se encontrará en la plaza de Toros, donde las vistas harán las delicias de los participantes por primera vez en estas doce ediciones.



Vuelta 1 y 2:



Vuelta 3:



6. CIRCUITOS

PRUEBA PROMOCIÓN

NATACIÓN

300 m

La natación se disputará en la conocida “Playeta” de Alcalá del Júcar, cuya salida será desde la orilla, con todos los deportistas alineados en la playa, para comenzar en sentido contrario a la corriente, giro de 180 grados con una boya y vuelta con corriente a favor.

La transición, será en las pistas de fútbol sala donde se encontrarán las barras horizontales y tendremos barras horizontales con una cesta para cada participante para depositar el material en el lugar indicado por su número de dorsal.



6. CIRCUITOS

PRUEBA PROMOCIÓN CICLISMO

8 Km

El recorrido ciclista será de dos vueltas, en un tramo de la carretera AB-209, con dos kms de ida y dos kms de vuelta, en un recorrido a dos vueltas que permitirá a los participantes participar con bici de montaña pero también con bici de carretera.

La segunda transición, se realizará en el mismo lugar que la primera transición, en las pistas de fútbol sala, corriendo de forma inversa a la que se hizo en la primera transición para evitar tener que realizar un pasillo de compensación.



6. CIRCUITOS

PRUEBA PROMOCIÓN

CARRERA A PIE

2,5 Km

La carrera a pie, se disputará por un recorrido de poco más de 2kms, con tramo de tierra y una parte de cemento y asfalto, similar a la prueba principal, con final en la Plaza de Toros donde ya estará montada la Meta para la prueba principal.



6. CIRCUITOS

PRUEBA PROMOCIÓN TRANSICIÓN

La transición, será en las pistas de fútbol sala donde se encontrarán las barras horizontales con una cesta para cada participante para depositar el material en el lugar indicado por su número de dorsal.

La segunda transición, se realizará en el mismo lugar que la primera transición, en las pistas de fútbol sala, corriendo de forma inversa a la que se hizo en la primera transición para evitar tener que realizar un pasillo de compensación.

Plano Transición 1:



Plano Transición 2:



6. CIRCUITOS

PRUEBA ACUATLÓN MENORES

El acuatlón de menores mantendrá su formato original con dos salidas, una para Benjamines y menores, que recorrerán 100m de natación y 250m de carrera a pie, y otra salida para alevines con 200m de nado y 1.000m de carrera a pie.

La natación se realizará en la playeta. La transición se encontrará en la Cañada de Dominguillo donde estarán situados los boxes para T1 y para T2.

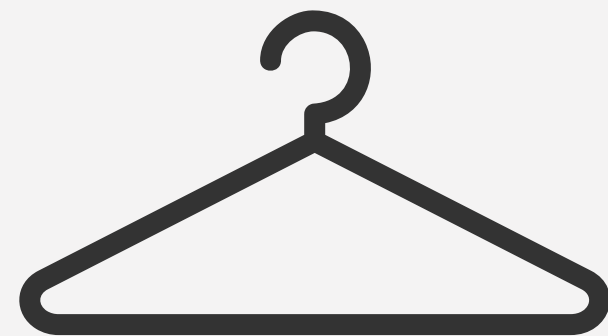
Carrera a pie se disputará por el puente romano y el camino de tierra en el que los deportistas circularán al revés que en las pruebas de la tarde en el sentido contrario a las agujas del reloj. Haciendo un recorrido de ida y vuelta de 500m de distancia para alevines y de 125m para la de menores y benjamines.



9. SERVICIOS AL TRIATLETA



PARKING



GUARDARROPA



DUCHAS



AVITUALLAMIENTO

- Parking gratuito para los participantes (ticket con la entrega de dorsales para poner en el salpicadero), habrá acceso a los dos parking para participantes:
https://maps.app.goo.gl/WLBbu51Cs7HeRjXF9?g_st=ipc
https://maps.app.goo.gl/YcA1GqNpSBenjbe7?g_st=iw
- Contamos con servicio de guardarropa que se encontrara al lado de secretaria.
- Duchas en los vestuarios, zona de la piscina municipal.
- Avituallamiento de la prueba de menores y promoción en meta y de la prueba principal en la plaza de toros, los acompañantes tendrán una pulsera para poder acceder a la plaza de toros.



10. POST META

Te espera una zona de recuperación espectacular, donde podrás disfrutar de un avituallamiento completo con fruta fresca, bebidas, productos locales y todo lo necesario para reponer energías como te mereces.

En el TRIATLÓN ALCALÁ DEL JÚCAR cuidamos cada detalle y, sobre todo, cuidamos al triatleta.



11. ZONA AMBIENTE Y ANIMACIÓN

¡ATENCIÓN!

Al cruzar la meta...

¡La noche no termina!

Tendremos DJ post-meta para celebrar juntos el esfuerzo, la emoción y la fiesta del triatlón con amigos, familiares y todos los que hacen grande este evento.

En Alcalá del Júcar no solo se compite... se vive.

¿Estás preparado para una noche inolvidable?



12. REGLAMENTO Y NORMATIVA

PRUEBA ACUATLÓN MENORES

1. TODOS los participantes deberán llevar marcado el dorsal por la organización.
2. El número de dorsal de la bici se colocará en la tija del sillín y el portadosal será de obligatorio uso tanto en el segmento de bici como en la carrera a pie.
3. Será obligatorio presentar la licencia del 2026 o DNI para la entrega de dorsal en el control de material en la T2, en la T1 servirá con la pulsera de acreditación.
4. A la T1 se debe ir exclusivamente con lo necesario para la prueba debido a la ausencia de guardarropa en el río; de igual manera, todo aquello que quieras que vuelva de la T1 debes dejarlo dentro de la bolsa de basura con vuestro número.
5. Deberás colocar en la T1 la bici a la derecha del número de tu dorsal.
6. Si fuera necesario el neopreno, déjalo metido en la bolsa específica que se proporciona con tu dorsal en la cesta junto al gorro y tus gafas. Así se transportará sin problemas a la T2 para que lo tengas cuando llegues.
7. En la T2 deberás dejar todo aquello que considere necesario para realizar el último segmento de la prueba, la carrera a pie.
8. Se recomienda que lleven 2 bidones en la bici que no os engañen los 35 km.
9. Debe recoger el dorsal el propio triatleta, ninguna otra persona.
10. Cada deportista llevará colocado un chip en cada tobillo, entregando la organización dos chips a cada deportista



AGRADECIMIENTO

Queremos agradecer a todos la colaboración para que esta prueba haya salido adelante un año más.

Poder celebrar esta XII Edición juntos.

Gracias también al pueblo de Alcalá del Júcar por vuestra hospitalidad, entusiasmo y apoyo, han sido fundamentales para el éxito de este evento deportivo.

Gracias por hacer de esta jornada una experiencia inolvidable para todos los participantes.

¡Esperamos volver a realizar muchas ediciones más!



XII TRIATLÓN ALCALÁ DEL JÚCAR

GUÍA DEL TRIATELETA

